

تونس في، 2026/02/02

تطور المؤشرات ورقم معاملات الشركات المدرجة في البورصة بعنوان سنة 2025 مقارنة بسنة 2024

بتاريخ 20 جانفي 2026، وهو التاريخ الأقصى لنشر مؤشرات النشاط، نشرت 32 شركة مدرجة في البورصة، هذه المؤشرات بعنوان سنة 2025 وهو ما يمثل 43 % من مجموع الشركات المدرجة.

وبتاريخ نشر هذه المذكرة، ارتفع هذا العدد إلى 72 شركة، أي ما يمثل 96% من مجموع الشركات المدرجة.

وإلى غاية نشر هذا التقرير، ثلاث شركات مدرجة لم تنشر هذه المؤشرات وهي:

1. آي تاك،
2. الكيمياء،
3. الشركة العالمية لتوزيع السيارات القابضة.

تطور رقم المعاملات الإجمالي للشركات المدرجة

تشير مؤشرات نشاط الشركات المدرجة في البورصة خلال سنة 2025 إلى ارتفاع رقم معاملاتها بنسبة 5,3% مقارنة بسنة 2024، لتصل إلى 26,5 مليار دينار مقابل 25,2 مليار دينار.

78% من الشركات التي نشرت مؤشراتهما، أي 56 شركة من جملة 72، حققت تحسناً في رقم معاملاتها مقارنة بالسنة الماضية.

وبخصوص الشركات المكونة لمؤشر توناندكس 20 ، والتي مثل رقم معاملاتها 60% من رقم المعاملات الإجمالي، سجل تطور بنسبة 4,1% مقارنة بسنة 2024، ليلبلغ 15,8 مليار ديناراً.

تطور رقم معاملات الشركات المدرجة الممثلة في مؤشر توناندكس 20

| التطور (%) | 2024/12/31 | 2025/12/31 | |
|------------|-------------------|-------------------|--|
| 0,2% | 707 895 | 709 491 | التجاري بنك |
| 0,8% | 836 586 | 843 357 | شركة صنع المشروبات بتونس |
| 4,3% | 566 487 | 590 657 | بنك الأمان |
| 0,4% | 977 257 | 981 054 | شركة بيع المنتجات الصحية |
| 11,2% | 976 006 | 1 084 857 | البنك الوطني الفلاحي |
| 6,3% | 3 912 658 | 4 160 531 | مجمع بولينا القابضة |
| 3,4% | 1 429 178 | 1 477 460 | مجمع دليس القابضة |
| 3,1% | 1 048 199 | 1 080 919 | مجمع وان تاك |
| -9,0% | 421 573 | 383 463 | قرطاج للإسمنت |
| -5,5% | 380 166 | 359 320 | البنك العربي لتونس |
| -2,6% | 536 335 | 522 651 | الإتحاد الدولي للبنوك |
| 11,1% | 210 146 | 233 443 | تونس لمجندات الألمنيوم |
| 15,8% | 104 956 | 121 550 | الشركة التونسية للبلور |
| 5,9% | 649 739 | 687 979 | الشركة التونسية للبنك |
| 0,8% | 147 676 | 148 912 | مخابر يونيماد |
| 7,8% | 1 479 715 | 1 595 080 | بنك تونس العربي الدولي |
| 4,3% | 509 985 | 531 685 | البنك التونسي |
| -16,9% | 119 631 | 99 470 | أوروسيكل |
| 1,6% | 130 995 | 133 055 | التونسية للإيجار المالي والفكتورينغ |
| 26,2% | 83 728 | 105 639 | مصنع الورق الخشبى بالجنوب |
| 4,1% | 15 228 911 | 15 850 573 | |

تطور رقم المعاملات حسب القطاعات

فيما يتعلق بالقطاع البنكي، بلغ مجموع الدخل البنكي الصافي (PNB) للبنوك الـ 12 المدرجة في البورصة 7 290 مليون ديناراً خلال سنة 2025، مقابل 6 987 مليون ديناراً خلال نفس سنة 2024، بزيادة قدرها 4,3%.

وبخصوص نشاط شركات الإيجار المالي المدرجة وعددها 7، فقد سجلت نمواً بنسبة 5% مقارنة بسنة 2024، ليصل الدخل الصافي للإيجار المالي الجملي إلى 594 مليون ديناراً مقابل 565 مليون ديناراً.

ومن جهة أخرى، تطور نشاط مؤسسات التأمين المدرجة وعددها 7، حيث أصدرت أقساطاً بقيمة إجمالية بعنوان سنة 2025 قيمتها 1 845 مليون ديناراً مقابل 1 703 مليون ديناراً، بزيادة نسبتها 8,4%.

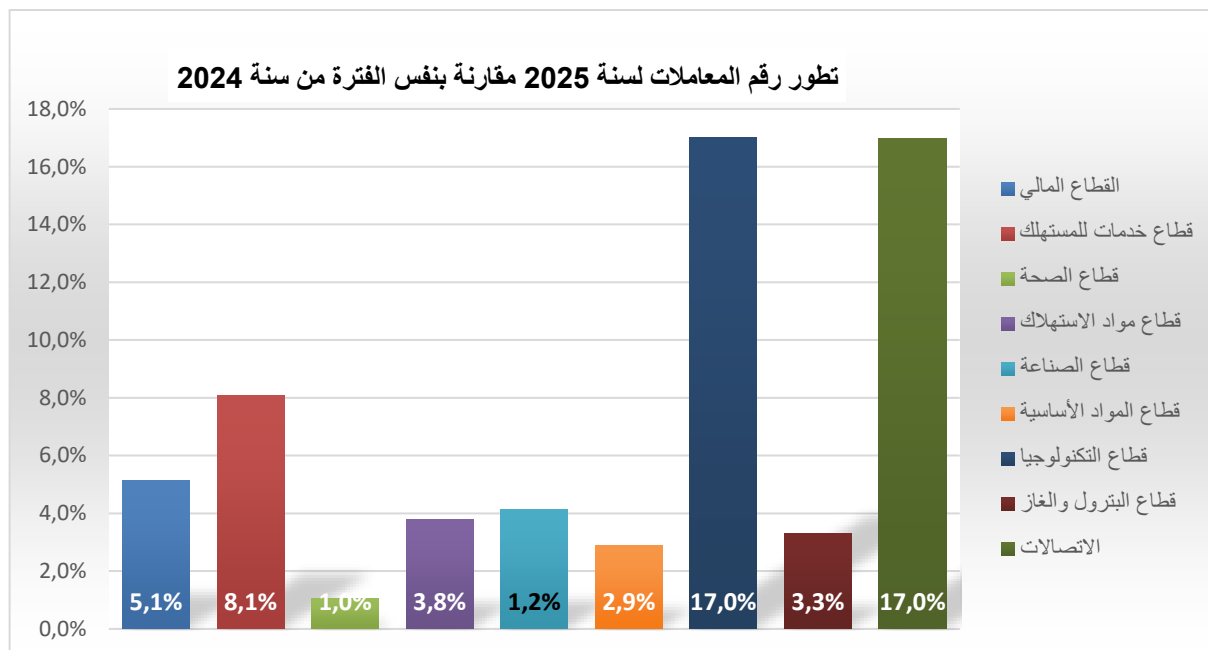
وبشكل عام، حقق القطاع المالي، والذي يضم 29 شركة مدرجة، نمواً بنسبة 5,1% خلال سنة 2025، حيث بلغ إجمالي رقم المعاملات 9 770 مليون ديناراً مقابل 9 294 مليون ديناراً خلال نفس الفترة من سنة 2024.

وبخصوص قطاع مواد الاستهلاك، ارتفع رقم المعاملات الإجمالي لثلاث أكبر المجموعات النشطة في قطاع الصناعات الغذائية (مجمع بولينا القابضة ومجمع ديليس القابضة وشركة صنع المشروبات بتونس) بنسبة 4,9%، ليصل إلى 6 481 مليون ديناراً مقابل 6 178 مليون ديناراً خلال سنة 2024.

من جانبه، سجل قطاع خدمات المستهلك، الذي يضم 11 شركة مدرجة (الشركة العالمية لتوزيع السيارات القابضة التي لم تنشر مؤشراتها)، رقم معاملات جملي بلغ 5784 مليون ديناراً مقابل 5351 مليون ديناراً خلال السنة الماضية، بزيادة قدرها 8,1%. أما بالنسبة لإجمالي رقم معاملات الشركتين المدرجتين في مجال التوزيع في الفضاءات الكبرى، تحسن إجمالي رقم معاملاتها لسنة 2025 مقارنة بسنة 2024، ليصل إلى 1 481 مليون ديناراً مقابل 1 323 مليون ديناراً، بزيادة قدرها 11,9%. وفي نفس السياق ارتفع إجمالي رقم المعاملات لأربعة من الممثلين لعلامات سيارات عالمية مدرجة في البورصة (باستثناء الشركة العالمية لتوزيع السيارات القابضة)، بنسبة 11,9%، لتبلغ 1 481 مليون ديناراً مقابل 1 323 مليون ديناراً خلال سنة 2024.

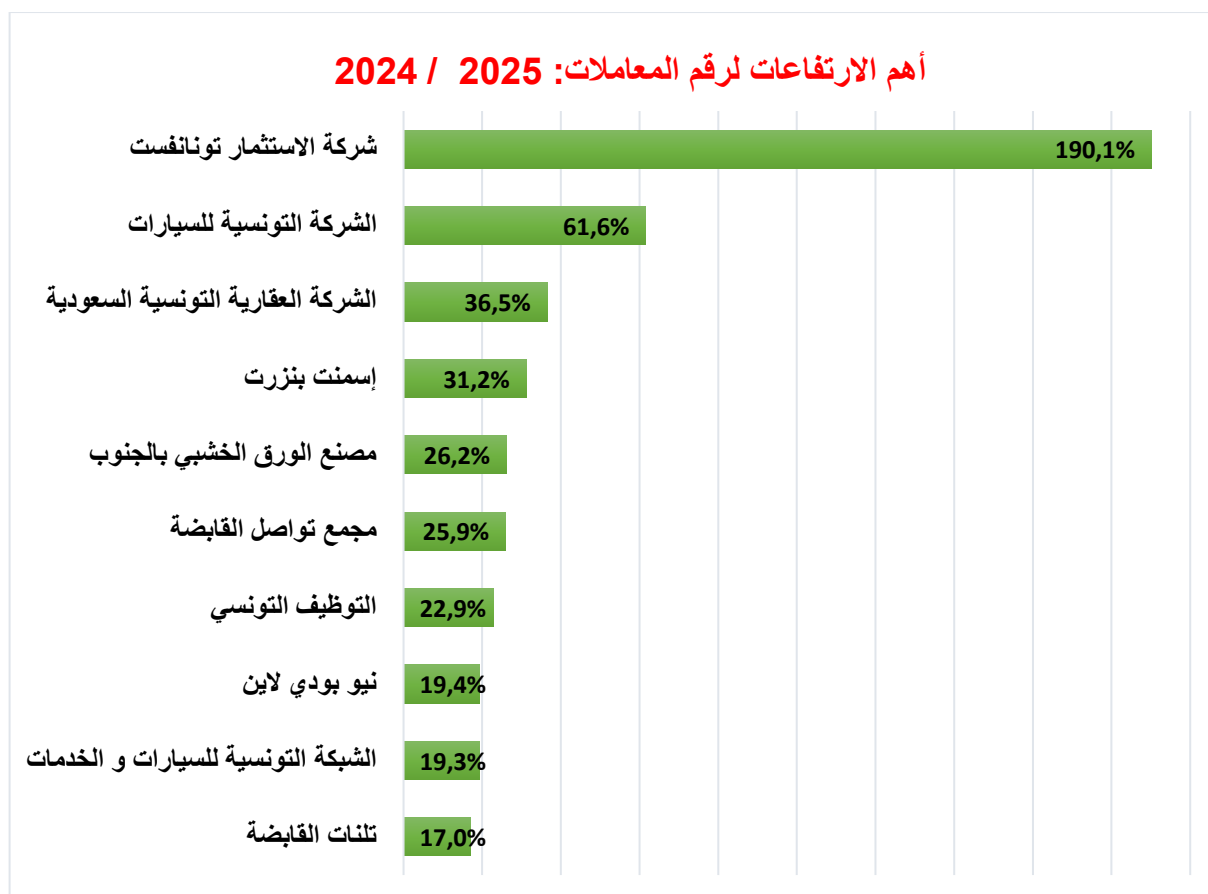
وبشكل عام، حققت التسع قطاعات أداءً إيجابياً. وحقق قطاع التكنولوجيا وقطاع الاتصالات أفضل أداء بنسبة 17%.

ومن بين 12 قطاعاً فرعياً، سجلت ثماني قطاعات فرعياً أداءً إيجابياً. وحققت أفضل النتائج قطاع التوزيع بنسبة 11,9%، يليه قطاع التأمين بنسبة 8,4%، ثم قطاع المواد الأولية بنسبة 5,3%. في المقابل، سجلت الأربع قطاعات فرعية، مصنعي السيارات والمعدات والتجهيزات المنزلية والمواد الصحية والقطاع الكيميائي والترفيه على التوالي 1,7%- و 1,4%- و 1%- و 0,5%-.

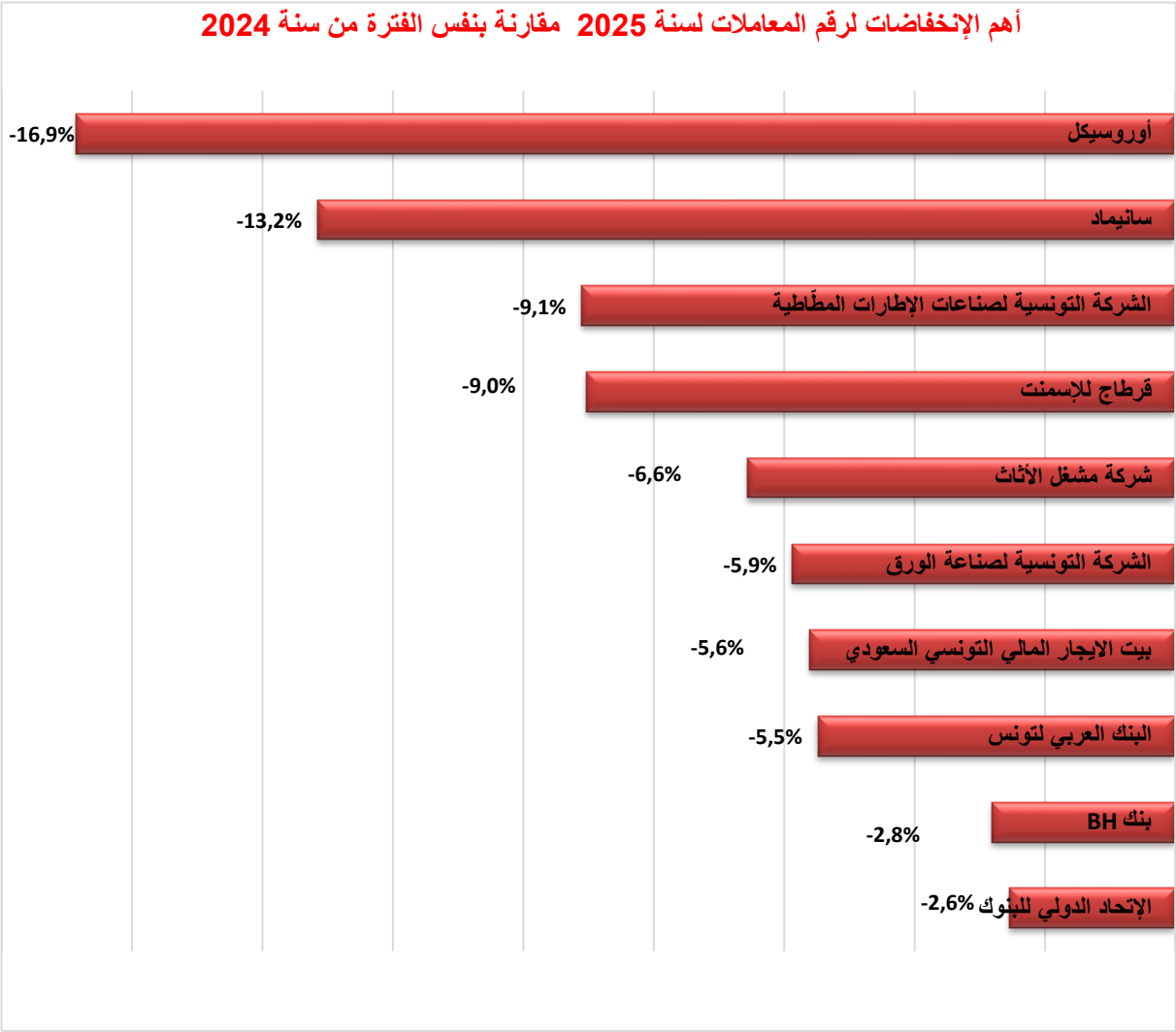


تطور رقم المعاملات للشركات:

أكبر زيادة في رقم المعاملات خلال سنة 2025، تم تسجيلها من قبل شركة الاستثمار تونانفست بنسبة (190,1%) والشركة التونسية للسيارات (61,6%) والشركة العقارية التونسية السعودية (36,5%) واخيرا شركة إسمنت بنزرت (31,2%).



في المقابل، أهم الانخفاضات في رقم المعاملات تم تسجيلها من قبل شركة أوروسيكل بنسبة (16,9%-) وشركة سانيماد بنسبة (13,2%-) والشركة التونسية لصناعات الإطارات المطاطية (9,1%-) والشركة قرطاج للإسمنت (9%-).



تطور المؤشرات:

سجل مؤشر TUNINDEX، المؤشر المرجعي لبورصة تونس، ارتفاعاً بنسبة 35,12% في 31 ديسمبر 2025 مقابل ارتفاع بنسبة 13,75% خلال نفس الفترة من السنة 2024.

سجل مؤشر TUNINDEX20، خلال الفترة نفسها، ارتفاع بنسبة 36,30% مقابل ارتفاع بنسبة 14,57% خلال الفترة نفسها من سنة 2024.

سجلت عشرة من أصل اثني عشر مؤشراً قطاعياً نشرتها بورصة تونس أداءً إيجابياً عند إغلاق سنة 2025. وكان أفضل أداء لمؤشر التوزيع بنسبة 59,33% ومؤشر خدمات المستهلك بنسبة 59,32% ومؤشر الخدمات المالية بنسبة 49,77%.

في المقابل، سجل مؤشر بنايات ومواد البناء انخفاضاً بنسبة 3,93%، وسجل مؤشر الصناعات انخفاضاً بنسبة 1,99%.

| قطاع النشاط | تطور المؤشر في 2025/12/31 | تطور إيرادات القطاع - لسنة: 2024/2025 |
|-----------------------------------|---------------------------|---------------------------------------|
| تواندكس | 35,12% | |
| تواندكس20 | 36,30% | |
| القطاع المالي | 39,48% | 5,1% |
| البنوك | 39,53% | 4,3% |
| التأمين | 30,20% | 8,4% |
| الخدمات المالية | 49,77% | 5,2% |
| قطاع خدمات للمستهلك | 59,32 % | 8,1% |
| التوزيع | 59,33 % | 11,9% |
| قطاع مواد الاستهلاك | 40,40 % | 3,8% |
| صناعة الأغذية الفلاحية والمشروبات | 42,60 % | 4,9% |
| التجهيزات المنزلية والمواد الصحية | 33,58 % | -1,4% |
| قطاع الصناعة | -1,99 % | 4,1% |
| بنايات ومواد البناء | -3,93 % | 4,1% |
| قطاع المواد الأساسية | 33,06 % | 2,9% |

تم إعداد هذه المذكرة اعتماداً على مؤشرات النشاط الثلاثية (المجمعة/الفردية) التي تم نشرها من قبل الشركات المدرجة، وذلك باستثناء أي خطأ أو سهو من جانبنا.

تطور رقم معاملات * الشركات المدرجة بعنوان سنة 2025 مقارنة بنفس الفترة من
سنة 2024 (الأرقام بالدينار)

| Variation | 2024/12/31 | 2025/12/31 | القطاع/الشركة/القطاع الفرعي |
|-----------|------------|------------|--|
| 5,1% | 9 293 563 | 9 770 238 | القطاع المالي |
| 4,3% | 6 987 399 | 7 290 309 | البنوك |
| 4,3% | 566 487 | 590 657 | بنك الأمان |
| -5,5% | 380 166 | 359 320 | البنك العربي لتونس |
| 0,2% | 707 895 | 709 491 | التجاري بنك |
| -2,8% | 701 188 | 681 479 | بنك BH |
| 7,8% | 1 479 715 | 1 595 080 | |
| 11,2% | 976 006 | 1 084 857 | البنك الوطني الفلاحي |
| 4,3% | 509 985 | 531 685 | البنك التونسي |
| 3,3% | 66 296 | 68 483 | بنك تونس والامارات |
| 5,9% | 649 739 | 687 979 | الشركة التونسية للبنك |
| 9,5% | 320 707 | 351 326 | الاتحاد البنكي للتجارة و الصناعة |
| -2,6% | 536 335 | 522 651 | الإتحاد الدولي للبنوك |
| 15,5% | 92 880 | 107 301 | بنك الوفاق الدولي |
| 8,4% | 1 703 104 | 1 845 393 | التأمين |
| 9,3% | 255 034 | 278 738 | تأمين BH |
| 4,4% | 199 623 | 208 338 | شركة أس تري للتأمين وإعادة التأمين |
| 12,2% | 431 391 | 483 985 | الشركة التونسية للتأمين وإعادة التأمين - ستار- |
| -1,2% | 241 269 | 238 357 | الشركة التونسية لإعادة التأمين |
| 10,5% | 272 046 | 300 654 | تأمينات مغربية |
| 11,6% | 129 967 | 145 033 | تأمينات مغربية للحياة |
| 9,5% | 173 774 | 190 288 | تأمينات BNA |
| 5,2% | 603 060 | 634 537 | الخدمات مالية |
| 8,4% | 92 094 | 99 788 | شركة الإيجار العربية لتونس |
| 6,3% | 69 594 | 73 973 | التجاري للإيجار المالي |
| -5,6% | 63 733 | 60 159 | بيت الايجار المالي التونسي السعودي |
| 7,8% | 84 832 | 91 433 | الشركة الدولية للإيجار المالي |
| 9,9% | 83 707 | 92 016 | حنبل للإيجار المالي |
| 7,6% | 40 140 | 43 174 | للإيجار المالي BH |
| 1,6% | 130 995 | 133 055 | التونسية للإيجار المالي والفكتوريغ |
| 22,9% | 3 244 | 3 988 | التوظيف التونسي |
| 0,9% | 33 711 | 34 019 | شركة الإستثمار و التنمية الصناعية والسياحية |
| 190,1% | 1 011 | 2 932 | شركة الاستثمار تونانفست |
| 8,1% | 5 351 211 | 5 784 492 | قطاع خدمات للمستهلك |
| 11,9% | 3 716 211 | 4 157 492 | التوزيع |
| 19,3% | 257 332 | 307 054 | الشبكة التونسية للسيارات و الخدمات |
| -9,0% | 62 500 | 56 900 | سالكوم |

| | | | |
|--------|-----------|-----------|--|
| 6,0% | 364 237 | 386 138 | سي تي كار |
| 3,3% | 594 989 | 614 848 | شركة النقل |
| 11,6% | 1 125 574 | 1 255 697 | شركة المغازة العامة |
| 13,5% | 788 756 | 895 537 | شركة مونوبري |
| 12,3% | 20 878 | 23 453 | الشركة التونسية لأسواق الجملة |
| | | | الشركة العالمية لتوزيع السيارات القابضة |
| 12,7% | 395 084 | 445 228 | سمارت تونس |
| 61,6% | 106 862 | 172 637 | الشركة التونسية للسيارات |
| -0,5% | 1 635 000 | 1 627 000 | الاعلام |
| -0,5% | 1 635 000 | 1 627 000 | الخطوط التونسية |
| 1,0% | 155 440 | 157 059 | قطاع الصحة |
| 4,9% | 7 764 | 8 147 | الشركة التونسية للصناعات الصيدلية |
| 0,8% | 147 676 | 148 912 | مخابر يونيماد |
| 3,8% | 7 749 483 | 8 044 294 | قطاع مواد الاستهلاك |
| -1,7% | 243 895 | 239 736 | مصنعي السيارات والمعدات |
| 8,3% | 103 739 | 112 335 | البطارية التونسية أسد |
| -9,1% | 140 156 | 127 401 | الشركة التونسية لصناعات الإطارات المطاطية |
| 4,9% | 6 367 854 | 6 682 656 | صناعة الأغذية الفلاحية والمشروبات |
| 3,4% | 1 429 178 | 1 477 460 | مجمع دليس القابضة |
| 6,3% | 189 432 | 201 307 | لاندور |
| 0,8% | 836 586 | 843 357 | شركة صنع المشروبات بتونس |
| 6,3% | 3 912 658 | 4 160 531 | مجمع بولين القابضة |
| -1,4% | 1 137 734 | 1 121 902 | التجهيزات المنزلية والمواد الصحية |
| -16,9% | 119 631 | 99 470 | أوروسيك |
| 19,4% | 5 920 | 7 069 | نيو بودي لاين |
| -1,8% | 34 926 | 34 309 | أوفيس بلاست |
| 0,4% | 977 257 | 981 054 | شركة بيع المنتجات الصحية |
| 4,1% | 1 897 458 | 1 975 893 | قطاع الصناعة |
| 4,1% | 672 058 | 699 538 | بنايات ومواد البناء |
| -9,0% | 421 573 | 383 463 | قرطاج للإسمنت |
| 31,2% | 30 889 | 40 513 | إسمنت بنزرت |
| | 359 | 30 054 | السكنى |
| 26,2% | 83 728 | 105 639 | مصنع الورق الخشبي بالجنوب |
| 11,5% | 4 172 | 4 651 | الشركة العقارية وللمساهمات |
| 36,5% | 5 009 | 6 836 | الشركة العقارية التونسية السعودية |
| 5,1% | 56 187 | 59 050 | الشركة العصرية للخزف |
| 9,3% | 37 438 | 40 930 | الشركة التونسية للتلا |
| -13,2% | 32 705 | 28 403 | سانيماد |
| 4,2% | 1 225 399 | 1 276 354 | مواد وخدمات صناعية |
| 3,1% | 1 048 199 | 1 080 919 | مجمع وان تاك |
| 8,3% | 43 019 | 46 577 | الشركة الصناعية للأجهزة والآلات الكهربائية |

| | | | |
|-------|------------|------------|-----------------------------------|
| 15,8% | 104 956 | 121 550 | الشركة التونسية للبلور |
| -6,6% | 29 225 | 27 308 | شركة مشغل الأثاث |
| 2,9% | 521 842 | 536 825 | قطاع المواد الأساسية |
| -1,0% | 203 126 | 201 188 | الكيمياء |
| 2,2% | 36 809 | 37 603 | آر ليكيد تونس |
| | | | الكيمياء |
| -1,6% | 166 317 | 163 585 | الصناعات الكيمائية للفليور |
| 5,3% | 318 716 | 335 637 | المواد الخام |
| -5,9% | 108 570 | 102 194 | الشركة التونسية لصناعة الورق |
| 11,1% | 210 146 | 233 443 | تونس لمجنبات الألمنيوم |
| 17,0% | 69 332 | 81 135 | قطاع التكنولوجيا |
| | | | آي تاك |
| 17,0% | 69 332 | 81 135 | تلنات القابضة |
| 3,3% | 16 533 | 17 078 | قطاع البترول والغاز |
| 3,3% | 16 533 | 17 078 | شركة النقل بواسطة الأنابيب |
| 17,0% | 144 022 | 168 497 | الاتصالات |
| 8,0% | 71 866 | 77 645 | الشركة التونسية للمقاولات السلكية |
| 25,9% | 72 156 | 90 852 | واللاسلكية |
| | | | مجمع تواصل القابضة |
| 5,3% | 25 198 885 | 26 535 511 | المجموع |

* البنوك: الدخل الصافي البنكي- التأمينات: الأقساط المصدرة - الإيجار المالي: الدخل الصافي للإيجار المالي - القطاعات الأخرى: رقم المعاملات دون الأداء

بورصة تونس، 34 شارع البورصة 1053 البحيرة 2

Info@bvmt.com.tn/www.bvmt.com.tn / الفاكس : 71 197 903 (+216) - الهاتف : 71 197 910 (+216)